

# Whitepaper

## Toekenningscriteria



### Over deze whitepaper

Wanneer komt iemand in aanmerking voor voedselhulp? Elk jaar stellen we als voedselbanken de criteria opnieuw vast. Dat is ook op 30 november 2024 gebeurd. We hebben op de Algemene Ledenvergadering ook gesproken over onze gemeenschappelijke waarden en uitgangspunten. Deze whitepaper gaat over de toekenningscriteria en over onze gedeelde uitgangspunten.

### De toekenningscriteria in 5 punten

1. Als je je aanmeldt, krijg je meteen boodschappen mee. Dat doen we minimaal voor één maand. Ondertussen bespreken en bekijken we de hele papierwinkel binnen drie maanden na je aanmelding. We kijken ook of je nog andere hulp nodig hebt.
2. Het normbedrag voor een 1-persoonshuishouden is € 325. Het normbedrag voor een gezin (vader, moeder en 2 kinderen) is € 685. Houd je minder over, kom naar de voedselbank.
3. Als je iets meer overhoudt dan het normbedrag kom je nog steeds in aanmerking voor hulp.
4. Bij de beoordeling houden we rekening met de te betalen aflossing van de schulden.
5. Je krijgt in principe drie jaar hulp, maar als het nodig is blijven we je langer helpen.

### Voor wie is deze whitepaper bestemd?

- Besturen van de lokale voedselbanken
- Interne beoordelaars
- Externe beoordelaars
- Samenwerkingspartners



# Niemand mag honger hebben

De voedselbanken helpen ruim 180 duizend klanten per jaar. Het aantal mensen dat in armoede leeft en mogelijk in aanmerking komt voor voedselhulp is 540.000. We verwachten dat de situatie niet wezenlijk verandert. Er zijn nog heel veel mensen die onze hulp nodig hebben om weer in hun eigen

kracht, op eigen benen te kunnen staan en we gaan ons best doen om meer mensen die ons nodig hebben te bereiken. We accepteren niet dat mensen in Nederland in voedselarmoede leven.

## Dit zijn onze gemeenschappelijke waarden

**Als voedselbanken delen we de volgende gemeenschappelijke waarden.**

- Iedereen die zich meldt bij de voedselbank heeft echt hulp nodig. Je meldt je niet uit luxe aan. Je hebt honger en als je kinderen hebt gaan die met een lege maag naar school.
- We geloven jouw verhaal. We horen het zonder vooroordeel en zonder voorbehoud aan. Heb je hulp nodig bij het op een rijtje zetten van jouw financiën dan kunnen we jou daarbij ondersteuning bieden.
- Als je je aanmeldt, krijg je meteen boodschappen mee. Dat doen we minimaal voor één maand. Ondertussen bespreken en bekijken we de hele papierwinkel binnen drie maanden na je aanmelding. We kijken ook of je nog andere hulp nodig hebt.
- We willen graag dat je zo snel als écht mogelijk weer op eigen benen kunt staan. Daar helpen we je bij samen met andere lokale hulpverleners.
- We willen dat onze klanten volwaardig lid van de samenleving kunnen blijven. Het laatste wat we willen is dat mensen in een maatschappelijk isolement terechtkomen. Daarom vinden we dat je geld aan sociale activiteiten mag uitgeven.
- We hanteren normen en uitgangspunten om te bepalen of je in aanmerking komt voor onze voedselhulp, maar we luisteren goed naar jouw verhaal.
- Of je in Drenthe woont, de Randstad of Limburg, alle voedselbanken hanteren dezelfde normen en uitgangspunten en houden rekening met de lokale situatie. Dat is wel zo eerlijk.



## Je bent WELKOM



## Voor 2025 zijn dit de normbedragen

Wanneer kom je in aanmerking voor voedselhulp? In feite is dat heel simpel.

Als een gezin (vader, moeder en twee kinderen) aan het eind van de maand minder overhoudt dan € 685, dan gaan we dit gezin helpen.

Voor een 1-persoonshuishouden geldt € 325 als normbedrag.

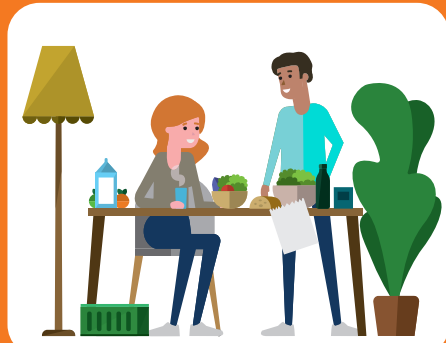
Als je naar onderstaande tabel kijkt, zie je dat we er voor elk gezinslid € 120 bij optellen.

### 2025

1 persoon	€325
2 personen	€445
3 personen	€565
4 personen	€685
5 personen	€805
6 personen	€925
7 personen	€1045

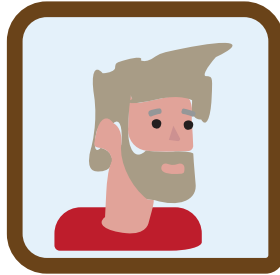
### Enz.

Houd je aan het eind van de maand iets meer over dan het normbedrag? Dan nog kom je in aanmerking voor onze hulp, want we hanteren de menselijke maat.



# Drie voorbeelden

## 1. Kees is alleenstaand en heeft een uitkering

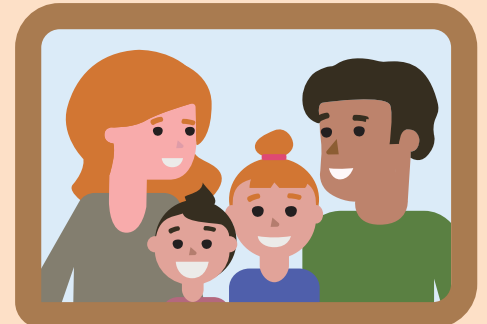


Kees heeft sinds kort een uitkering. Zijn contract bij zijn werkgever werd niet verlengd. Hij moet hoe dan ook zijn huur en gas & licht betalen. Ook moet hij elke maand schulden afbetalen. Ook zijn huisdieren kosten geld. Toen hij nog een baan had, lukte het allemaal net, nu niet meer. Hij houdt per maand net € 295 over voor eten en drinken.

Kees komt in aanmerking voor voedselhulp. We hanteren € 325 als normbedrag. Kees zit daar onder. Hoe bepalen we het normbedrag? Dit zijn je inkomsten minus niet-vermijdbare kosten. Het afbetalen van schulden zien we als kosten die niet vermijdbaar zijn.

## 2. Lucas en Emma hebben twee kinderen

Lucas en Emma werken allebei en toch redden ze het niet. Ze zeggen het niet hardop, maar de kinderen merken het dat hun ouders het moeilijk hebben. Soms gaan ze met een lege broodtrommel naar school. Lucas en Emma houden aan het eind van de maand € 615 euro over voor eten & drinken. Te weinig, het levert in ieder geval veel stress op.



De voedselbank helpt. Het normbedrag voor dit gezin ligt op € 685. Kan er op vaste lasten bespaard worden? Dat is een terechte vraag. Maar als voedselbanken hanteren we duidelijke uitgangspunten.

Mensen moeten maatschappelijk kunnen blijven functioneren. Dit betekent dat we de basiskosten voor internet, mobiele telefoons en lidmaatschappen van verenigingen als vaste lasten beschouwen.



### 3. Noud werkt hard als ZZP-per

Noud heeft twee jaar geleden de overstap gemaakt naar het vrije ondernemerschap. Het eerste jaar ging het goed, dit jaar is zijn omzet ingezakt. Hij redt het niet meer. Maand na maand houdt hij zo'n € 340 euro over. Hij hoopt op betere tijden, maar fatsoenlijk eten zit er voor hem niet in.

Net zoals mensen die werken of een uitkering hebben, komen ook ondernemers in aanmerking voor onze hulp. Het kan je maar net even tegenzitten. Noud houdt met € 340 net iets meer over dan het normbedrag van € 325 voor één persoon. Natuurlijk helpen we Noud. Ook als je net iets boven het normbedrag zit, kun je honger hebben. Voor ons is de menselijke maat belangrijker dan de norm.

### Download de criteria en onze gedeelde waarden

Wat beschouwen we precies als inkomsten en hoe zit het precies met de uitgaven? Wat valt daaronder en wat niet? Dat vind je terug in het document 'gedeelde waarden en toekenningscriteria'.

[Het volledige document met de gedeelde waarden en toekenningscriteria van Voedselbanken Nederland per 1/1/2025 kun je via deze link downloaden.](#)

### Vragen? Bel of mail

Wil je meer weten, twijfel je of loop je tegen onduidelijkheden aan? Je kunt ons altijd mailen of bellen.

Neem contact op met: **088 543 543 5** of mail ons.  
Dit is ons mailadres: [welkom@voedselbankennederland.nl](mailto:welkom@voedselbankennederland.nl)



TOEKENNINGSCRITERIA  
VOOR DE AANVRAAG VAN VOEDSELONDERSTEUNING  
PER 1 JANUARI 2025  
Vastgesteld in de  
Algemene Leden Vergadering van Voedselbanken Nederland  
d.d. 30 november 2024

**Tijdens de Algemene Ledenvergadering (ALV) van 30 november 2024 zijn de volgende voorstellen aangenomen:**

1. Gedeelde waardes en uitgangspunten bij de toekenningscriteria voedselbanken – **bijlage 1**
2. Uitgangspunten en berekening toekenningscriteria per 1 januari 2025 – **bijlage 2**
3. Uitgangspunten en Normbedragen per 1 januari 2025.
4. Oprichten van een Klankbordgroep met een vertegenwoordiging uit elk ROP.

Ad 3:

- De normbedragen van 2024 verhogen met 3% en ook voor de komende jaren de CPI van het CBS hiervoor hanteren. Als de prijsontwikkelingen dat vragen wordt er een aanpassing voorgelegd.
- Voor de berekening van het normbedrag de minimumbegroting van het Nibud -/- door de ALV 30 november 2024 vastgestelde kosten hanteren en deze berekening ook voor de komende jaren hanteren.

**Normbedragen van de voedselbanken per 1 januari 2025:**

- Voor een 1- persoonshuishouden € 325
- Voor elk ander persoon in het betreffende huishouden wordt € 120 erbij opgeteld; zonder maximaantal personen.

	<b>2025</b>	<b>2024</b>
<b>1 persoon</b>	€325	€ 315
<b>2 personen</b>	€445	€ 430
<b>3 personen</b>	€565	€ 545
<b>4 personen</b>	€685	€ 660
<b>5 personen</b>	€805	€ 775
<b>6 personen</b>	€925	€ 890
<b>7 personen</b>	€1045	€ 1.005
<b>Enz.</b>		

**In principe duurt onze hulp 3 jaar.** Maar we laten je niet van de ene op de andere dag in steek. Als het niet lukt om uit de (financiële) problemen te komen, blijven wij helpen en zoeken wij samen naar oplossingen.

**Uitlooptraject (coulanceregeling):** bij een besteedbaar inkomen hoger dan het normbedrag tot 15% blijf je vanaf de (her)beoordeling nog 6 maanden, of indien nodig langer, welkom. Tijdens deze periode kan de frequentie worden aangepast.

Ad 4: **Klankbordgroep:** In het voorjaar van 2025 stelt het Bestuur een klankbordgroep samen met een afgevaardigd lid vanuit elk ROP.



**Aanvullende punten:**

Maximale hoogte vrij te besteden **spartegoeden**:

- Gezin met 2 kinderen: € 7.550
- Twee volwassenen: € 6.850
- Alleenstaande: € 5.200

Spartegoeden boven genoemde bedragen en andere bezittingen zoals een auto, caravan of tweede kunnen invloed hebben op de toekenning van voedselondersteuning.

**Wie komen niet in aanmerking voor onze voedselondersteuning?**

Personen die worden ondersteund vanuit gemeentelijke-, landelijke voorzieningen of andere regelingen: \*

- Uitwonende studenten.
- Daklozen.
- Asielzoekers verblijvend in een AZC, vluchtelingen, statushouders verblijvend in een AZC en (Oekraïense) ontheemden in een AZC of een andere opvanglocatie.
- Niet gedocumenteerde personen.

\*In specifieke situaties kan het lokaal bestuur van de voedselbank een eigen keuze maken.

## BIJLAGE 1

### GEDEELDE WAARDES EN UITGANGSPUNTEN BIJ DE TOEKENNINGSCRITERIA VOEDSELBANKEN.

De voedselbanken helpen ruim 180 duizend klanten per jaar. Het aantal mensen dat in armoede leeft en mogelijk in aanmerking komt voor voedselhulp is 540.000. We verwachten dat de situatie niet wezenlijk verandert; Er zijn nog heel veel mensen die onze hulp nodig hebben om weer in hun eigen kracht, op eigen benen te kunnen staan en we gaan wel ons best doen om meer mensen die ons nodig hebben te bereiken. Onze 179 voedselbanken weten precies wat er lokaal speelt. Hetgeen ons verbindt is het delen van onze gemeenschappelijke waarden.

#### Gedeelde waarden

- Iedereen die zich meldt bij de voedselbank heeft echt hulp nodig. Je meldt je niet uit luxe aan. Je hebt honger en als je kinderen hebt gaan die met een lege maag naar school.
- We geloven jouw verhaal. We horen het zonder vooroordeel en zonder voorbehoud aan. Heb je hulp nodig bij het op een rijtje zetten dan kunnen jou daarbij ondersteuning aanbieden.
- Als je je aanmeldt, krijg je meteen boodschappen mee. Dat doen we minimaal voor een maand. Ondertussen bespreken en bekijken we de hele papierwinkel binnen drie maanden na je aanmelding. We kijken ook of je nog andere hulp nodig hebt.
- We willen graag dat je waar mogelijk zo snel mogelijk weer op eigen benen kunt staan. Daar helpen we je bij samen met andere lokale hulpverleners.
- We willen dat onze klanten volwaardig lid van de samenleving kunnen blijven. Het laatste wat we willen is dat mensen in een maatschappelijk isolement terecht komen. Daarom vinden we dat je geld aan sociale activiteiten mag uitgeven.
- We hanteren normen en uitgangspunten om te bepalen of je in aanmerking komt voor onze voedselhulp, maar we luisteren goed naar jouw verhaal en geven je altijd het voordeel van de twijfel.
- Of je in Drenthe woont, de Randstad of Limburg, alle voedselbanken hanteren dezelfde normen en uitgangspunten en houden rekening met de lokale situatie. Dat is wel zo eerlijk.
- Je bent WELKOM

#### Wie komen in aanmerking voor onze voedselhulp?

*Wanneer houd je per week zo weinig over dat je geen geld meer hebt om te eten?*

Onder de titel “de menselijke maat” verstaan wij bij de voedselbanken dat wij goed willen kijken en luisteren naar wat de mensen werkelijk nodig hebben en helpen wij graag zonder voorbehoud. Iedere norm leidt tot een nieuwe discussie, maar de individuele maat is dan belangrijker dan de rekensom.

De berekening van de laatst gepubliceerde Nibud minimumbegrotingen is voor ons richtinggevend, echter er kan afgeweken worden van de Nibud norm als dat een positief effect heeft voor onze (potentiële) klanten of het inzichtelijker maakt voor de intakers. \*

- Wij volgen het Nibud voor wat betreft de inkomensdefinities en rekenen met de werkelijk onvermijdbare vaste kosten (huur, energie, (zorg) verzekeringen), reserveringsuitgaven zoals kleding, inboedel en onderhoud en de bedragen Sociale participatie\*\*.
- Wij volgen het Nibud maar om het niet te complex te maken voor onze interne (VBN-vrijwilligers) en externe beoordelaars (hulpverleners, Bewindvoering e.a.) zijn de uitgaven van de persoonlijke en huishoudelijke kosten en een aantal vaste lasten opgeteld en wordt er gerekend met een totaalbedrag per maand.



- Wij hanteren de 'menselijke maat' en gaan in gesprek met onze klanten. Denk hierbij aan de extra mee te rekenen kosten voor noodzakelijk openbaar vervoer of vervoers- en brandstofkosten en het niet meetellen van het inkomen van inwonende 18+ers.
- Wij tellen mee de betaalde kosten die invloed hebben op het netto besteedbaar inkomen:
  - Aflossingen van werkelijk af te lossen schulden, deze worden in de Nibudbegroting niet meegerekend omdat deze cijfers (nog) niet voorhanden zijn. Wij nemen deze kosten mee omdat deze kosten het besteedbaar inkomen daadwerkelijk beïnvloeden.
  - Moeilijk te vermijden extra uitgaven voor zorg boven op de basispremie en het eigen risico, zoals bijvoorbeeld eigen bijdragen aan medicijnen of extra kosten voor vervoer door ziekte.
  - Extra kosten voor kinderopvang
  - Kosten voor noodzakelijk woon-werkverkeer.

\* In specifieke situaties kan het lokaal bestuur van de lokale voedselbank een eigen keuze maken.

\*\*Bij de intake kunnen ter beoordeling van het bestuur van de lokale voedselbank de al aanwezige gemeentelijke regelingen sociale participatie of andere gemeentelijke regelingen worden meegenomen.

### **Wat is het normbedrag?**

De uitkomst van Inkomen +/- onvermijdbare vaste kosten +/- door de voedselbank vastgestelde kosten is het besteedbaar bedrag voor voeding (= ons normbedrag).

Ons normbedrag is een vastgesteld bedrag per maand voor de toekenning.

Ons normbedrag vanaf 1 januari 2025 voor een 1-persoonshuishouden is € 325

Voor elk ander persoon in het betreffende huishouden wordt er een vast bedrag van €120 opgeteld zonder maximaantal.

	<b>2025</b>	<b>2024</b>
<b>1 persoon</b>	€325	€ 315
<b>2 personen</b>	€445	€ 430
<b>3 personen</b>	€565	€ 545
<b>4 personen</b>	€685	€ 660
<b>5 personen</b>	€805	€ 775
<b>6 personen</b>	€925	€ 890
<b>7 personen</b>	€1045	€ 1.005
<b>Enz.</b>		

Als voorbeeld:

Het normbedrag van de voedselbanken voor een 1-persoonshuishouden is € 325.

Het normbedrag voor een gezin (vader, moeder en 2 kinderen) is €685.

Wij maken hierbij geen onderscheid tussen volwassenen en kinderen in een huishouden.

*Deze normbedragen worden jaarlijks – als de prijsontwikkelingen dat vragen vaker – op basis van de CPI van het CBS aangepast.*

## BIJLAGE 2

### UITGANGSPUNTEN EN BEREKENING TOEKENNINGSCRITERIA VOEDSELBANKEN 1 JANUARI 2025

#### Uitgangspunten

Uitgangspunten voor de berekening van de toekenningscriteria 2025:

- Toekenningscriteria voedselbanken 2024 en eerder
- Advies van de landelijke werkgroep Criteria
- Nibud minimumbegroting juli 2024
- Rapport de nieuwe armoedegrens (CBS, Nibud, SCP) 17 oktober 2024
  
- De berekening van de laatst gepubliceerde Nibud minimumbegrotingen is voor ons richtinggevend, echter er kan afgeweken worden van de Nibud norm als dat een positief effect heeft voor onze (potentiële) klanten of het inzichtelijker maakt voor de intakers.
  
- *Het door CBS – Nibud – SCP uitgebrachte rapport “De nieuwe armoedegrens” van 17 oktober 2024 hanteert de voor voedselbanken bekende methodiek van inkomsten -/- werkelijke onvermijdbare vaste kosten. Echter andere onvermijdbare kosten zoals rente van schulden worden door CBS en Nibud niet meegenomen.*
  
- Om de berekening niet te complex te maken voor onze interne (VBN-vrijwilligers) en externe beoordelaars (hulpverleners, Bewindvoering e.a.) zijn de uitgaven van de persoonlijke en huishoudelijke kosten en een aantal vaste lasten opgeteld en wordt er gerekend met vaste totaalbedragen welke vrijwel gelijk zijn aan de gemiddelde bedragen in de minimumbegroting van het Nibud.
  
- Wij hanteren de ‘menselijke maat’ en gaan in gesprek met onze klanten. Denk hierbij aan de extra mee te rekenen kosten voor noodzakelijk openbaar vervoer of vervoers- en brandstofkosten en het niet meetellen van het inkomen van inwonende 18+ers.
  
- Wij gaan in gesprek met onze klanten om te kijken naar kosten die naast de vaste kosten ook invloed hebben op hun besteedbaar inkomen. Denk hierbij aan:
  - o Aflossingen van werkelijk af te lossen schulden, deze worden in de Nibudbegroting niet meegerekend omdat deze cijfers (nog) niet voorhanden zijn. Wij nemen deze kosten mee omdat deze kosten het besteedbaar inkomen daadwerkelijk beïnvloeden.
  - o Moeilijk te vermijden extra uitgaven voor zorg boven op de basispremie en het eigen risico, zoals bijvoorbeeld eigen bijdragen aan medicijnen of extra kosten voor vervoer door ziekte.
  - o Extra kosten voor kinderopvang
  - o Kosten voor noodzakelijk woon-werkverkeer.

#### **Normbedragen van de voedselbanken:**

Het normbedrag van de voedselbank is de uitkomst van Inkomen -/- onvermijdbare uitgaven -/- uitgaven toegekend door de voedselbanken. Het normbedrag is een vastgesteld bedrag per maand voor de toekenning.

Voor zowel de inkomsten als uitgaven vragen wij om een juiste afweging te kunnen maken inzage in de bankafschriften van alle bankrekeningen van de afgelopen 3 maanden.

## BEREKENING

Om een juiste afweging te kunnen maken wordt inzage in de bankafschriften van alle bankrekeningen van de afgelopen 3 maanden gevraagd.

<b>INKOMEN – wel mee te rekenen</b> <i>*In specifieke situaties kan het lokaal bestuur van de voedselbank een eigen afweging maken.</i>	
<ul style="list-style-type: none"> <li>○ <b>Netto-inkomen huishouden (per maand)</b> <ul style="list-style-type: none"> <li>- Aanvrager en evt. partner aanvrager</li> </ul> </li> </ul>	<p>Tot het inkomen behoren netto-inkomens:</p> <ul style="list-style-type: none"> <li>○ uit arbeid,</li> <li>○ uit eigen onderneming en uit vermogen,</li> <li>○ uit uitkeringen (werkloosheid, arbeidsongeschiktheid, pensioen of bijstand),</li> <li>○ bijzondere bijstand bij Bewindvoering.</li> </ul> <p>Daarnaast:</p> <ul style="list-style-type: none"> <li>○ huur- en zorgtoeslag,</li> <li>○ kind gebonden budget,</li> <li>○ kinderopvangtoeslag,</li> <li>○ ontvangen alimentatie,</li> <li>○ teruggave inkomstenbelasting</li> </ul> <p>* Niet meerekenen: Vakantiegeld</p>
<ul style="list-style-type: none"> <li>○ <b>Inwonende volwassenen (18+) met een eigen netto- inkomen zoals genoemd</b></li> <li>○ Er wordt onderscheid gemaakt tussen een inwonende 18-26-jarige met een eigen inkomen en een inwonende vanaf 27 jaar met een eigen inkomen.</li> </ul>	<ul style="list-style-type: none"> <li>○ Als er sprake is van een eigen inkomen telt deze inwonende niet mee bij de berekening van de HH-grootte.</li> <li>○ Voor 18 t/m 26-jarige inwonende(n) met een eigen netto-inkomen wordt GEEN kostgeld of een vorm daarvan meegerekend.</li> <li>○ Voor 27+ inwonende(n) met een eigen netto-inkomen wordt een bedrag van max. €300,- per maand berekend. Bij uitgaven mogen dan kosten worden opgevoerd.</li> </ul>
<ul style="list-style-type: none"> <li>○ <b>Leefgeld bij Bewindvoering</b></li> </ul>	<ul style="list-style-type: none"> <li>○ Als er sprake is van Bewindvoering worden de afbischrijvingen van de afgelopen 3 maanden van zowel de leef- als de beheerrekening opgevraagd en ook het budgetplan.</li> <li>○ Inzicht in de actuele hoogte van de schulden, de hoogte van de aflossingen en tot hoe lang deze aflossingen nog doorlopen is nodig. Bij de beoordeling wordt gekeken naar de inkomsten en uitgaven, om te kijken of wellicht het leefgeld omhoog zou kunnen.</li> <li>○ Het leefgeld zelf is dus niet vanzelfsprekend het uitgangspunt voor de berekening.</li> </ul>



INKOMEN - niet mee te rekenen	Toelichting
○ <b>Persoonsgebonden budget (PGB)</b>	○ PGB budget wordt aan de benodigde zorg uitgegeven.
○ <b>Vakantiegeld</b>	○ Compensatie bij de participatiekosten 50%
○ <b>Kinderbijslag</b>	○ Nodig voor noodzakelijke uitgaven kinderen.
○ <b>Bijzondere bijstand</b>	○ Bijzondere bijstand is een vergoeding van noodzakelijke extra kosten die worden gemaakt in bijzondere omstandigheden.
○ <b>Neveninkomsten van kinderen zoals een krantenwijk of bijbaantje</b>	○ Een extraatje voor de kinderen.
○ <b>Studiefinanciering inwonende kinderen</b>	○ Bedoeld voor de studiekosten.
○ <b>Pleegkinderen</b>	○ Er worden zowel aan de inkomen- als uitgavenkant geen bedragen opgenomen.
○ <b>Noodfonds energie</b>	Indien van toepassing

**UITGAVEN – wel mee te rekenen**

*\*In specifieke situaties kan het lokaal bestuur van de voedselbank een eigen afweging maken.*

**Vaste lasten**

• <b>Huur</b>	Werkelijke kosten.
• <b>Rente en aflossing hypotheek</b>	Werkelijke kosten.
• <b>Energie en water</b>	Werkelijke kosten.
• <b>Verzekeringen en lokale belastingen</b> <ul style="list-style-type: none"><li>○ Zorgverzekering (Basis is verplicht)</li><li>○ Inboedelverzekering</li><li>○ Aansprakelijkheidsverzekering.</li><li>○ Uitvaartverzekering</li><li>○ Dierenartsverzekering</li><li>○ Vervoersmiddelen en -kosten**</li><li>○ Rechtsbijstandsverzekering</li> <li>○ Gemeentelijke - en waterschapbelastingen belastingen</li></ul>	Werkelijke kosten omgerekend per maand.  ** Vervoersmiddelen en -kosten: <u>Verzekering scootmobiel of invalidenauto</u> , werkelijke kosten tenzij vergoed door de gemeente.  <u>Autoverzekering en wegenbelasting</u> : <ul style="list-style-type: none"><li>○ Een maximum van €100 per maand als een auto noodzakelijk is om medische redenen of vanwege het ontbreken van openbaar vervoer of om uit huis geplaatste kinderen te kunnen bezoeken en de kosten niet worden vergoed.</li></ul> <u>Brandstofkosten</u> : er zijn woonkernen waar weinig tot geen voorzieningen zijn of waar geen Openbaar Vervoer is. De inwoners zijn afhankelijk van hun auto, scooter e.d. Tijdens het gesprek beoordelen of er voor noodzakelijke brandstofkosten of OV een aanvullende vergoeding wordt meegerekend.

Zeer gewenste verzekeringen:

- Aanvullende verzekering.
- Aansprakelijkheids-, inboedel- en uitvaartverzekering.

N.B. Als deze verzekeringen niet aanwezig zijn, bespreek dan de noodzaak hiervan met de aanvrager.



<ul style="list-style-type: none"><li>• <b>Vorzieningen</b> Eigen bijdrage CAK (voor voorzieningen als niet vergoed door gemeente of zorgverzekeraar)</li></ul>	Werkelijke kosten
<ul style="list-style-type: none"><li>• Overige niet-vergoede kosten zoals eigen bijdrage voor ziektekosten, overige ziektekosten.</li></ul>	Als kan worden aangetoond dat deze uitgaven noodzakelijk zijn én ook daadwerkelijk betaald zijn.
<b>Onvermijdbare vaste lasten (rente op schulden en andere onvermijdbare vaste kosten)</b> <i>*In specifieke situaties kan het lokaal bestuur van de voedselbank een eigen afweging maken</i>	
<ul style="list-style-type: none"><li>• <b>Betalingsverplichtingen</b><ul style="list-style-type: none"><li>○ Betaalde aflossing op schulden*</li><li>○ Betaalde alimentatie</li><li>○ Betaalde extra uitgaven die onvermijdbaar zijn omdat deze contractueel zijn vastgelegd.</li></ul></li></ul>	Werkelijke kosten rekening houdend met de toelichtingen * en **  *Maandelijks betalingen aan de schuldeiser(s) waardoor de schuld vermindert, dus niet voor rood staan, schulden bij creditcard of postorderbedrijf. De schulden zijn schriftelijk vastgelegd en betalingen moeten via bankafschriften zichtbaar zijn.  **Voorbeeld: een duurder lopend contract voor een mobiele telefoon. Deze extra kosten worden nu eenmaal gemaakt en er kan pas een goedkoper abonnement worden afgesloten als het contract is afgelopen. In dit geval de werkelijke kosten meenemen, maar in gesprek met de aanvrager kijken hoe deze uitgaven naar beneden bijgesteld kunnen worden.
<b>Huishoudelijke en persoonlijke uitgaven</b> <i>*In specifieke situaties kan het lokaal bestuur van de voedselbank een eigen afweging maken.</i>	
<ul style="list-style-type: none"><li>• <b>Huishoudelijke en persoonlijke uitgaven</b><ul style="list-style-type: none"><li>○ telefoon, televisie, internet</li><li>○ bankkosten</li><li>○ vervoer</li><li>○ zelfzorgmiddelen</li><li>○ eigen risico zorgverzekering</li><li>○ was- en schoonmaakartikelen</li><li>○ persoonlijke verzorging</li></ul></li></ul>	<b>Vast bedrag per maand meerekenen (vastgesteld totaal maandbedrag)</b> <ul style="list-style-type: none"><li>○ € 175 voor de aanvrager</li><li>○ € 100 voor de partner</li><li>○ € 60 voor de inwonende 18+ er zonder inkomen</li><li>○ € 60 voor een minderjarige</li><li>○ € 60 voor een inwonende student.</li></ul>
<b>Reserveringsuitgaven (kleding, inboedel en kleine reparaties)</b> <i>*In specifieke situaties kan het lokaal bestuur van de voedselbank een eigen afweging maken.</i>	
<ul style="list-style-type: none"><li>○ Bij de reserveringsuitgaven wordt een vast bedrag per maand meegenomen dat een huishouden opzij moet zetten om deze onregelmatige uitgaven te kunnen betalen.</li><li>○ Voor een inwonende 18+er met loon/uitkering worden deze kosten niet meegenomen.</li><li>○ Voor een inwonende 18+er zonder inkomen en een inwonende student worden deze kosten meegenomen.</li></ul>	<b>Vast bedrag per maand meerekenen</b> <ul style="list-style-type: none"><li>○ Kleding: €62: voor de aanvrager en alle tot het huishouden behorende 18+ers zonder inkomen</li><li>○ Klein onderhoud huis: €31 voor de aanvrager.</li><li>○ Inboedel: * afhankelijk van de gemeentelijke regelingen.</li></ul> <p><i>Voor kleding is het adviesbedrag Nibud meegenomen; als er sprake is van een Kledingbank kan het lokaal bestuur besluiten dit bedrag te halveren.</i></p>



<ul style="list-style-type: none"><li>• <b>Noodzakelijke kinderopvang</b>, zoals voor werk, school of integratie</li></ul>	Kosten kinderopvang die niet op een andere manier worden vergoed.
<ul style="list-style-type: none"><li>• <b>Huisdieren</b></li></ul>	Werkelijke kosten dierenarts (bij het ontbreken van uitkeren door verzekering) eenmalig meetellen (omzetten naar maandbedrag)
<b>Sociale participatie (geen verantwoording achteraf)</b> <i>*In specifieke situaties kan het lokaal bestuur van de voedselbank een eigen afweging maken.</i>	
<b>Sociale Participatie (meedoen in de maatschappij).</b>  Uitgaven aan sociale participatie omvatten de kosten voor het sociaal meedoen in de samenleving. Hierbij valt te denken aan een lidmaatschap van een sport-, hobby- of muziekvereniging of de bibliotheek, kosten van op bezoek gaan en bezoek ontvangen en een beperkte vorm van ontspanning.	<ul style="list-style-type: none"><li>○ € 60 voor de aanvrager</li><li>○ € 40 voor de partner</li><li>○ € 20 voor 18+ inwonende zonder inkomen</li></ul> <p><i>Voor sociale participatie is 50% van het Nibud-adviesbedrag gebruikt als compensatie voor het niet meerekenen vakantiegeld. Als gemeenten in het werkgebied van de voedselbank al regelingen voor sociale participatie hebben, mogen deze kosten worden afgetrokken.</i></p>

<b>UITGAVEN - Niet mee te rekenen</b>	<b>Toelichting</b>
<ul style="list-style-type: none"><li>• <b>Pleegkinderen</b></li></ul>	Er worden zowel aan de inkomens- als uitgavenkant geen bedragen opgenomen.
<ul style="list-style-type: none"><li>• <b>Voeding voor huisdieren</b></li></ul>	Hiervoor verwijzen wij naar een dierenvoedselbank.

=====